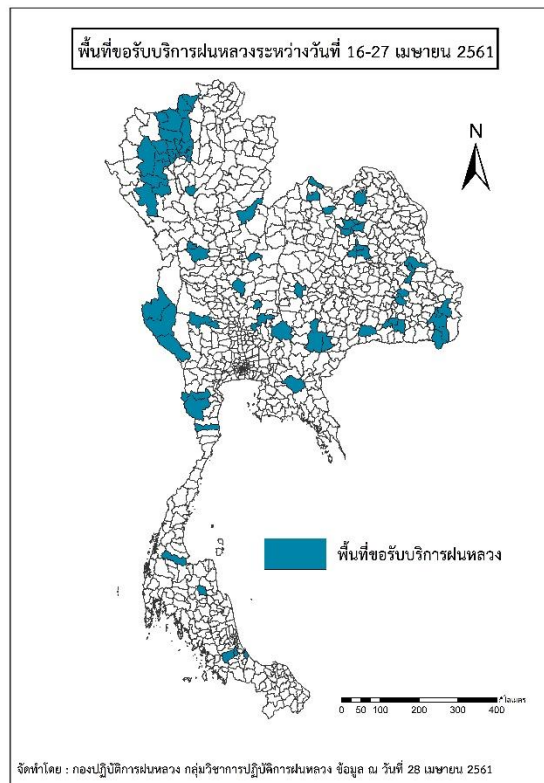




รายงานสถานการณ์ภัยแล้งและภัยพิบัติ ฉบับที่ 57  
ประจำวันที 28 เมษายน 2561  
และผลการปฏิบัติการฝนหลวงประจำวันที 27 เมษายน 2561  
กลุ่มวิชาการปฏิบัติการฝนหลวง กองปฏิบัติการฝนหลวงกรมฝนหลวงและการบินเกษตร  
[royalrainmaking\\_academic@hotmail.com](mailto:royalrainmaking_academic@hotmail.com)

๑ พื้นที่ขอรับบริการฝนหลวง (ระหว่างวันที่ 16 - 27 เมษายน 2561)

ภาค	รายชื่อจังหวัด (อำเภอ) ทีมีผู้ขอรับบริการ	จำนวนผู้ขอรับบริการ (ราย)
เหนือ	กำแพงเพชร(เมืองกำแพงเพชร โกสัมพีนคร), พิษณุโลก(ชาติตระการ), ลำปาง(สบปราบ), เชียงใหม่(จอมทอง ดอยสะเก็ด ดอยหล่อ ดอยเต่า ฝาง พะริ้ว สะเมิง สันกำแพง สันทราย สันป่าตอง สารภี ทางดง อมก๋อย ฮอด เชียงดาว เมืองเชียงใหม่ เวียงแหง แมริม แม่วาง แม่ออน แม่ฮาย แม่แจ่ม แม่แตง ไชยปราการ) , เพชรบูรณ์(วังโป่ง)	11
กลาง	ลพบุรี(พัฒนานิคม สระโบสถ์) , กาญจนบุรี(ทองผาภูมิ สังขละบุรี ไทรโยค), นครสวรรค์ (ท่าตะโก), สุพรรณบุรี(ด่านช้าง หนองหญ้าไซ), สระบุรี(พระพุทธบาท)	11
ตะวันออกเฉียงเหนือ	กาฬสินธุ์(ยางตลาด ้วยเม็ก), ชัยภูมิ(จัตุรัส), นครราชสีมา(ครบุรี ปากช่อง เลิงสาข โขดชัย), มหาสารคาม(ชื่นชม เขียงยืน), ยโสธร(มหาชนะชัย ป่าติ้ว เลิงนกทา ไทยเจริญ), ศรีสะเกษ (ราษีไศล ชุรินทร์ ปรางค์กู๋), หนองคาย(สังคม), อุตรธานี(กุดจับ กุแก้ว น้ำโสม บ้านดุง ศรีธาตุ โนนสะอาด กุมภวาปี), อุบลราชธานี(นาจะหลวย นาเยีย น้ำยืน พิบูลมังสาหาร เดชอุดม), สุรินทร์(ศรีณรงค์ ปราสาท)	15
ตะวันออก	ฉะเชิงเทรา(ท่าตะเกียบ)	1
ใต้	ประจวบคีรีขันธ์(ปราณบุรี), สงขลา(รัตภูมิ ควนเนียง เมืองสงขลา), สุราษฎร์ธานี(ท่าฉาง), เพชรบุรี(หนองหญ้าปล้อง แก่งกระจาน), นครศรีธรรมราช(พิปูน)	7
รวม	26 จังหวัด (78 อำเภอ)	45



๑ สถานการณ์ภาวะหมอกควันในเขตกรุงเทพมหานคร

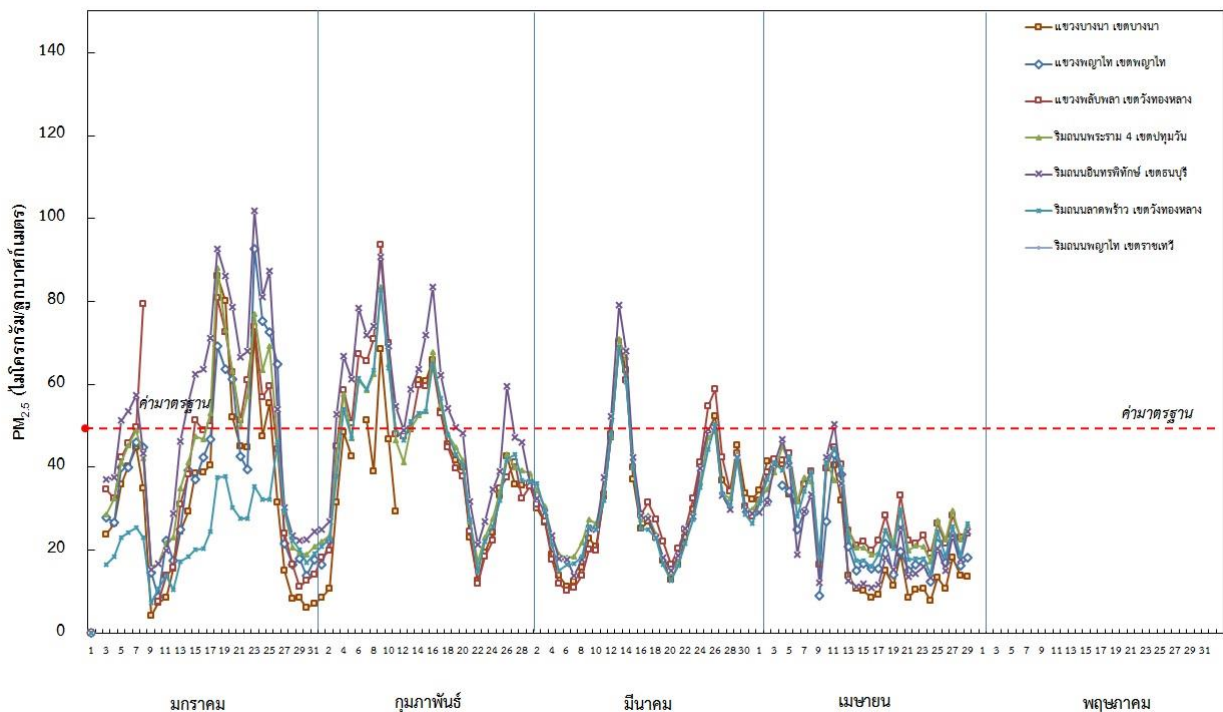
ตารางค่า PM<sub>2.5</sub> ในเขตกรุงเทพมหานคร (เวลา 08.00 น.) 5 วันที่ผ่านมา มีค่าดังนี้

จังหวัด	จุดความร้อน* (จุด)	ชื่อสถานี	ค่า PM <sub>10</sub> <sup>2**</sup>					คุณภาพอากาศ
			13	11	18	14	14	
กรุงเทพฯ	แขวงบางนา เขตบางนา (05t)		13	11	18	14	14	ไม่เกินค่ามาตรฐาน
	แขวงพญาไท เขตพญาไท (59t)		22	17	24	16	18	ไม่เกินค่ามาตรฐาน
	แขวงพลับพลา เขตวังทองหลาง (61t)		26	17	28	23	24	ไม่เกินค่ามาตรฐาน
	ริมถนนพระราม 4 เขตปทุมวัน (50t)		27	22	30	23	26	ไม่เกินค่ามาตรฐาน
	ริมถนนอินทรพิทักษ์ เขตธนบุรี (52t)		20	22	23	18	25	ไม่เกินค่ามาตรฐาน
	ริมถนนลาดพร้าว เขตวังทองหลาง (53t)		25	15	26	19	26	ไม่เกินค่ามาตรฐาน

ที่มา: กรมควบคุมมลพิษ

๑ กราฟแสดงแนวโน้มค่า PM<sub>2.5</sub> ในเขตกรุงเทพมหานคร ตั้งแต่วันที่ 1 มกราคม – 28 เมษายน 2561

กราฟแสดงค่าเฉลี่ย 24 ชั่วโมงของ PM<sub>2.5</sub> ในเขตกรุงเทพมหานคร ณ เวลา 08.00 น. ตั้งแต่วันที่ 1 มกราคม 2561 - ปัจจุบัน



สถานการณ์ภาวะหมอกควันในพื้นที่ภาคเหนือ

<sup>1</sup>PM<sub>2.5</sub> คือ ปริมาณฝุ่นละอองขนาดไม่เกิน 2.5 ไมครอน มาตรฐานค่าเฉลี่ย 24 ชั่วโมง ต้องไม่เกิน 50 ไมโครกรัมต่อลูกบาศก์เมตร

<sup>2</sup>PM<sub>10</sub> คือ ปริมาณฝุ่นละอองขนาดไม่เกิน 10 ไมครอน มาตรฐานค่าเฉลี่ย 24 ชั่วโมง ต้องไม่เกิน 120 ไมโครกรัมต่อลูกบาศก์เมตร

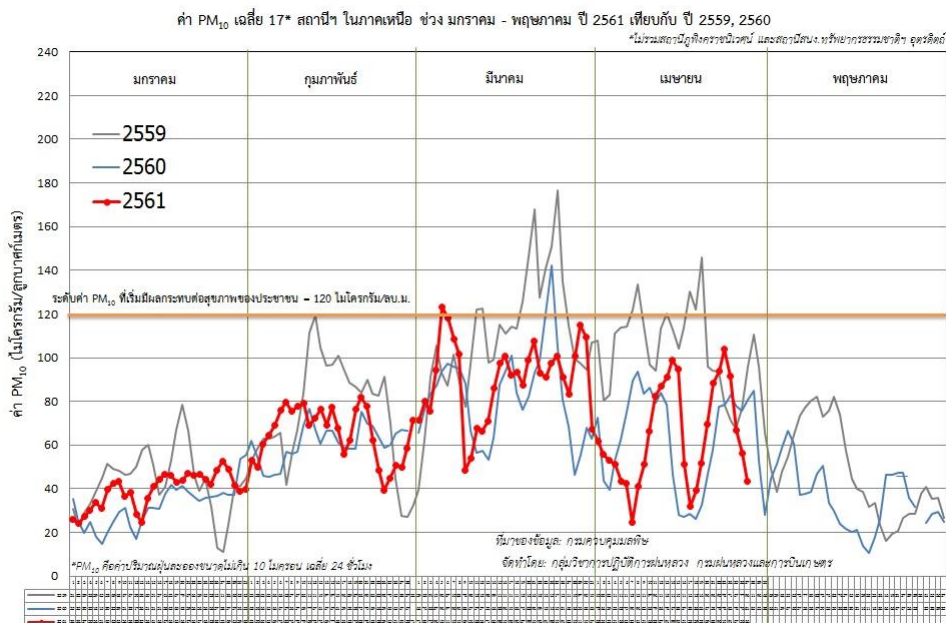
	27 เม.ย.		24 เม.ย.	25 เม.ย.	26 เม.ย.	27 เม.ย.	28 เม.ย.	
จ.เชียงราย	0	ต.เวียง อ.เมือง	120	89	48	55	35	ไม่เกินค่ามาตรฐาน
		ต.เวียงพางคำ อ.แม่สาย	113	98	50	41	38	ไม่เกินค่ามาตรฐาน
จ.เชียงใหม่	0	ต.ช้างเผือก อ.เมือง	125	111	84	63	57	ไม่เกินค่ามาตรฐาน
		ต.ศรีภูมิ อ.เมือง	90	85	78	48	52	ไม่เกินค่ามาตรฐาน
		ต.สุเทพ อ.เมือง* (Mobile)	102	97	81	61	55	ไม่เกินค่ามาตรฐาน
		ต.ช้างเคือง อ.แม่แจ่ม (Mobile)	173	147	95	82	58	ไม่เกินค่ามาตรฐาน
จ.ลำปาง	0	ต.พระบาท อ.เมือง	108	89	60	44	32	ไม่เกินค่ามาตรฐาน
		ต.สบป่าด อ.แม่เกาะ	75	76	n/a	n/a	30	ไม่เกินค่ามาตรฐาน
		ต.บ้านดง อ.แม่เกาะ	87	77	53	n/a	34	ไม่เกินค่ามาตรฐาน
		ต.แม่เกาะ อ.แม่เกาะ	102	97	75	48	35	ไม่เกินค่ามาตรฐาน
จ.ลำพูน	0	ต.ในเมือง อ.เมือง	n/a	49	61	38	40	ไม่เกินค่ามาตรฐาน
จ.แม่ฮ่องสอน	1	ต.จองคำ อ.เมือง	134	149	107	127	90	ไม่เกินค่ามาตรฐาน
จ.น่าน	0	ต.ในเวียง อ.เมือง	151	174	84	40	30	ไม่เกินค่ามาตรฐาน
		ต.หัวฝาย อ.เฉลิมพระเกียรติ	98	81	45	38	28	ไม่เกินค่ามาตรฐาน
จ.แพร่	0	ต.นาจอก อ.เมือง	99	114	65	32	31	ไม่เกินค่ามาตรฐาน
จ.พะเยา	0	ต.เวียง อ.เมือง	113	84	54	42	37	ไม่เกินค่ามาตรฐาน
จ.ตาก	1	ต.แม่ปะ อ.แม่สอด	87	81	90	98	71	ไม่เกินค่ามาตรฐาน

ตารางค่า PM<sub>10</sub> ในพื้นที่ภาคเหนือ (เวลา 09.00 น.) 5 วันที่ผ่านมามีค่าดังนี้

ที่มา: \* : สำนักงานพัฒนาเทคโนโลยีอวกาศและภูมิสารสนเทศ (องค์การมหาชน) โดยใช้ข้อมูลดาวเทียมระบบ MODIS รายละเอียด 1,000 เมตร

\*\* : กรมควบคุมมลพิษ

### ๑ กราฟแสดงแนวโน้มค่า PM<sub>10</sub> ในภาคเหนือ ตั้งแต่วันที่ 1 มกราคม - 28 เมษายน 2561



### ๑ สถานการณ์ปริมาณน้ำเก็บกักในอ่างเก็บน้ำที่สำคัญ

	ความจุของอ่างที่ รนก. <sup>3</sup> (ล้าน ลบ.ม.)	ปริมาณน้ำในอ่างฯ (%)				ปริมาณน้ำไหลลงอ่างฯ (ล้าน ลบ.ม.)	ปริมาณน้ำไหลลงอ่างสะสม <sup>4</sup> (ล้าน ลบ.ม.)	ระดับน้ำ
		24 เม.ย.	25 เม.ย.	26 เม.ย.	27 เม.ย.			
ภาคเหนือ						7.80	1033.41	

<sup>3</sup>รนก. = ระดับน้ำเก็บกัก, ที่มา: กรมชลประทาน

<sup>4</sup>ปริมาณน้ำไหลลงอ่างสะสมตั้งแต่วันที่ 1 มกราคม 2561 ถึงปัจจุบัน

	ความจุของ อ่างที่ รนท.³ (ล้าน ลบ.ม.)	ปริมาณน้ำในอ่างฯ (%)				ปริมาณน้ำ ไหลลงอ่างฯ (ล้าน ลบ.ม.)	ปริมาณน้ำไหล ลงอ่างสะสม⁴ (ล้าน ลบ.ม.)	ระดับน้ำ
		24 เม.ย.	25 เม.ย.	26 เม.ย.	27 เม.ย.	27 เม.ย.		
- ภูมิพล(ตาก)	13,462	58	58	58	58	0.00	216.99	-
- สิริกิติ์(อุดรดิตต์)	9,510	59	59	58	58	6.15	570.92	-
- แม่จัน(เชียงใหม่)	265	62	61	61	61	0.07	8.19	-
- แม่กวาง(เชียงใหม่)	263	25	25	24	24	0.00	25.21	ต่ำกว่า 30%
- กิวลม(ลำปาง)	106	65	64	64	64	1.53	142.50	-
- กิวคอง(ลำปาง)	170	53	53	53	52	0.05	12.91	-
- แควน้อย(พิษณุโลก)	939	38	38	37	37	0.00	56.69	ต่ำกว่า 40%
- แม่มอก(ลำปาง)	110	34	34	34	34	0.61	66.40	ต่ำกว่า 40%
<b>ภาคตะวันออกเฉียงเหนือ</b>						<b>8.68</b>	<b>386.47</b>	
- ห้วยหลวง(อุดรธานี)	135	44	44	44	44	0.00	2.46	ต่ำกว่า 50%
- น้ำอูน(สกลนคร)	520	55	54	55	55	0.21	11.77	-
- น้ำพุง(สกลนคร)	166	43	43	43	43	0.82	15.53	ต่ำกว่า 50%
- จุฬารักษ์(ชัยภูมิ)	164	60	60	59	59	0.02	16.24	-
- อุบลรัตน์(ขอนแก่น)	2,431	44	43	43	43	2.58	124.88	ต่ำกว่า 50%
- ลำปาว(กาฬสินธุ์)	1,980	46	46	46	46	4.53	64.18	ต่ำกว่า 50%
- ลำตะคอง(นครราชสีมา)	314	52	51	51	51	0.03	23.61	-
- ลำพระเพลิง(นครราชสีมา)	110	61	61	61	61	0.01	10.49	-
- มูลบน(นครราชสีมา)	141	53	53	52	52	0.26	14.84	-
- ลำแซะ(นครราชสีมา)	275	43	43	43	43	0.00	8.20	ต่ำกว่า 50%
- ลำน้ำรอง(บุรีรัมย์)	121	53	52	52	52	0.00	2.26	-
- สิรินธร(อุบลราชธานี)	1,966	55	55	54	54	0.06	92.01	-
- ลำปลายมาศ(นครราชสีมา)	98	64	63	63	63	0.16	-	-
<b>ภาคกลาง</b>						<b>2.55</b>	<b>685.43</b>	
- ป่าสัก(ลพบุรี)	960	34	33	33	32	0.00	93.30	ต่ำกว่า 40%
- ทับเสลา(อุทัยธานี)	160	55	55	55	55	0.00	1.48	-
- กระเสียว(สุพรรณบุรี)	240	88	88	88	88	2.55	32.49	-
- ศรีนครินทร์(กาญจนบุรี)	17,745	81	81	81	81	0.00	405.91	-
- วชิราลงกรณ์(กาญจนบุรี)	8,860	57	57	57	56	0.00	152.25	-
<b>ภาคตะวันออก</b>						<b>2.70</b>	<b>120.82</b>	
- ขุนด่านฯ(นครนายก)	224	36	36	36	36	0.10	1.27	ต่ำกว่า 40%
- คลองสิยยัด(ฉะเชิงเทรา)	420	37	37	36	36	0.00	8.50	ต่ำกว่า 40%
- บางพระ(ชลบุรี)	117	59	59	59	59	0.31	12.21	-
- ทองปลาไหล(ระยอง)	164	83	84	85	85	1.86	59.00	-
- ประแสร์(ระยอง)	295	66	66	66	65	0.00	35.85	-
- นฤปดินทรจินดา(ปราจีนบุรี)	295	35	34	34	33	0.07	3.99	-
- พระปรัง(สระแก้ว)	97	46	45	45	45	0.01	-	ต่ำกว่า 50%
- ดอกทราย(ระยอง)	71	72	72	72	72	0.36	-	-
- คลองพระพุทธ(จันทบุรี)	70	75	74	74	74	0.00	-	-
- คลองหลวง รัชชโลทร(ชลบุรี)	98	70	70	70	70	0.00	-	-
<b>ภาคใต้</b>						<b>11.43</b>	<b>997.63</b>	
- แก่งกระเจา(เพชรบุรี)	710	42	42	42	42	2.49	100.15	ต่ำกว่า 50%
- ปราณบุรี(ประจวบคีรีขันธ์)	347	60	60	60	60	0.00	46.31	-
- รัชชประภา(สุราษฎร์ธานี)	5,639	71	71	71	71	3.72	308.44	-
- บางกลาง(ยะลา)	1,454	88	88	88	88	5.22	542.73	-

### การพยากรณ์อากาศและสภาพอากาศประจำวัน

#### ๑ ลักษณะอากาศทั่วไปและการพยากรณ์อากาศ ประจำวันที่ 7 พฤษภาคม 2561 (เวลา 06.00 น.)

##### ลักษณะอากาศทั่วไป

พยากรณ์อากาศ 24 ชั่วโมงข้างหน้า บริเวณภาคเหนือ ภาคตะวันออกเฉียงเหนือ ภาคตะวันออก ภาคกลาง รวมทั้งกรุงเทพมหานคร และปริมณฑล ยังคงมีฝนฟ้าคะนองและลมกระโชกแรงในระยะนี้ ขอให้ประชาชนในบริเวณดังกล่าวระวังอันตรายจากฝนฟ้าคะนองและลมกระโชก

แรงไว้ด้วย อนึ่งห่อหมกความกดอากาศต่ำกำลังแรงปกคลุมทะเลอันดามัน ทำให้ภาคใต้มีฝนตกหนักบางแห่ง ขอให้ประชาชนบริเวณภาคใต้ระวังอันตรายจากฝนที่ตกหนักในระยะนี้ไว้ด้วย	
ลักษณะสำคัญทางอุตุนิยมวิทยา คลื่นกระแสลมตะวันตกเคลื่อนเข้าปกคลุมภาคเหนือ ประกอบกับมีลมใต้และลมตะวันออกเฉียงใต้พัดปกคลุมภาคตะวันออกเฉียงเหนือ ภาคกลาง ภาคตะวันออก และภาคใต้ ลักษณะเช่นนี้ทำให้บริเวณดังกล่าวยังคงมีฝนฟ้าคะนอง กับมีฝนตกหนักบางพื้นที่ และมีลมกระโชกแรง	
การพยากรณ์อากาศรายภาค	
ภาคเหนือ	มีเมฆมาก กับมีฝนฟ้าคะนอง ร้อยละ 70 ของพื้นที่ และมีลมกระโชกแรง ส่วนมากบริเวณจังหวัดแม่ฮ่องสอน เชียงใหม่ เชียงราย ลำพูน ลำปาง น่าน แพร่ อุดรดิตถ์ สุโขทัย พิษณุโลก กำแพงเพชร พิจิตร และตาก อุณหภูมิต่ำสุด 21-24 องศาเซลเซียส อุณหภูมิสูงสุด 30-37 องศาเซลเซียส ลมใต้ ความเร็ว 10-30 กม./ชม.
ภาคกลาง	มีเมฆมาก กับมีฝนฟ้าคะนอง ร้อยละ 70 ของพื้นที่ และมีลมกระโชกแรง ส่วนมากบริเวณจังหวัดอุทัยธานี ชัยนาท นครสวรรค์ ลพบุรี สระบุรี สิงห์บุรี อ่างทอง พระนครศรีอยุธยา กาญจนบุรี สุพรรณบุรี และราชบุรี อุณหภูมิต่ำสุด 23-24 องศาเซลเซียส อุณหภูมิสูงสุด 31-33 องศาเซลเซียส ลมตะวันออกเฉียงใต้ ความเร็ว 10-30 กม./ชม.
ภาคต.อ.เฉียงเหนือ	มีเมฆมาก กับมีฝนฟ้าคะนอง ร้อยละ 70 ของพื้นที่ และมีลมกระโชกแรง ส่วนมากบริเวณจังหวัดเลย หนองบัวลำภู อุดรธานี สกลนคร นครพนม มุกดาหาร กาฬสินธุ์มหาสารคาม ร้อยเอ็ด ชัยภูมิ ขอนแก่น นครราชสีมา บุรีรัมย์ และสุรินทร์ อุณหภูมิต่ำสุด 23-24 องศาเซลเซียส อุณหภูมิสูงสุด 30-32 องศาเซลเซียส ลมตะวันออกเฉียงใต้ ความเร็ว 10-30 กม./ชม.
ภาคตะวันออก	มีเมฆมาก กับมีฝนฟ้าคะนอง ร้อยละ 70 ของพื้นที่ และมีฝนตกหนักบางแห่ง ส่วนมากบริเวณจังหวัดปราจีนบุรี สระแก้ว ฉะเชิงเทรา ชลบุรี ระยอง จันทบุรี และตราด อุณหภูมิต่ำสุด 23-24 องศาเซลเซียส อุณหภูมิสูงสุด 31-34 องศาเซลเซียส ลมตะวันออกเฉียงใต้ ความเร็ว 15-30 กม./ชม. ทะเลมีคลื่นสูงประมาณ 1 เมตร บริเวณที่มีฝนฟ้าคะนองคลื่นสูง 1-2 เมตร
ภาคใต้ฝั่งตะวันออก	มีเมฆมาก กับมีฝนฟ้าคะนอง ร้อยละ 70 ของพื้นที่ และมีฝนตกหนักบางแห่ง บริเวณจังหวัดเพชรบุรี ประจวบคีรีขันธ์ ชุมพร สุราษฎร์ธานี และนครศรีธรรมราช อุณหภูมิต่ำสุด 21-25 องศาเซลเซียส อุณหภูมิสูงสุด 31-34 องศาเซลเซียส ลมตะวันออกเฉียงใต้ ความเร็ว 15-35 กม./ชม. ทะเลมีคลื่นสูง 1-2 เมตร บริเวณที่มีฝนฟ้าคะนองคลื่นสูงประมาณ 2 เมตร
ภาคใต้ฝั่งตะวันตก	มีเมฆมาก กับมีฝนฟ้าคะนอง ร้อยละ 60 ของพื้นที่ บริเวณจังหวัดระนอง พังงา ภูเก็ต และกระบี่ อุณหภูมิต่ำสุด 21-24 องศาเซลเซียส อุณหภูมิสูงสุด 31-34 องศาเซลเซียส ลมตะวันออกเฉียงใต้ ความเร็ว 15-35 กม./ชม. ทะเลมีคลื่นสูง 1-2 เมตร บริเวณที่มีฝนฟ้าคะนองคลื่นสูงประมาณ 2 เมตร
กรุงเทพมหานครและปริมณฑล	มีเมฆมาก กับมีฝนฟ้าคะนอง ร้อยละ 70 ของพื้นที่ และมีลมกระโชกแรง อุณหภูมิต่ำสุด 23-25 องศาเซลเซียส อุณหภูมิสูงสุด 30-32 องศาเซลเซียส ลมตะวันออกเฉียงใต้ ความเร็ว 10-30 กม./ชม.

ที่มา: กรมอุตุนิยมวิทยา

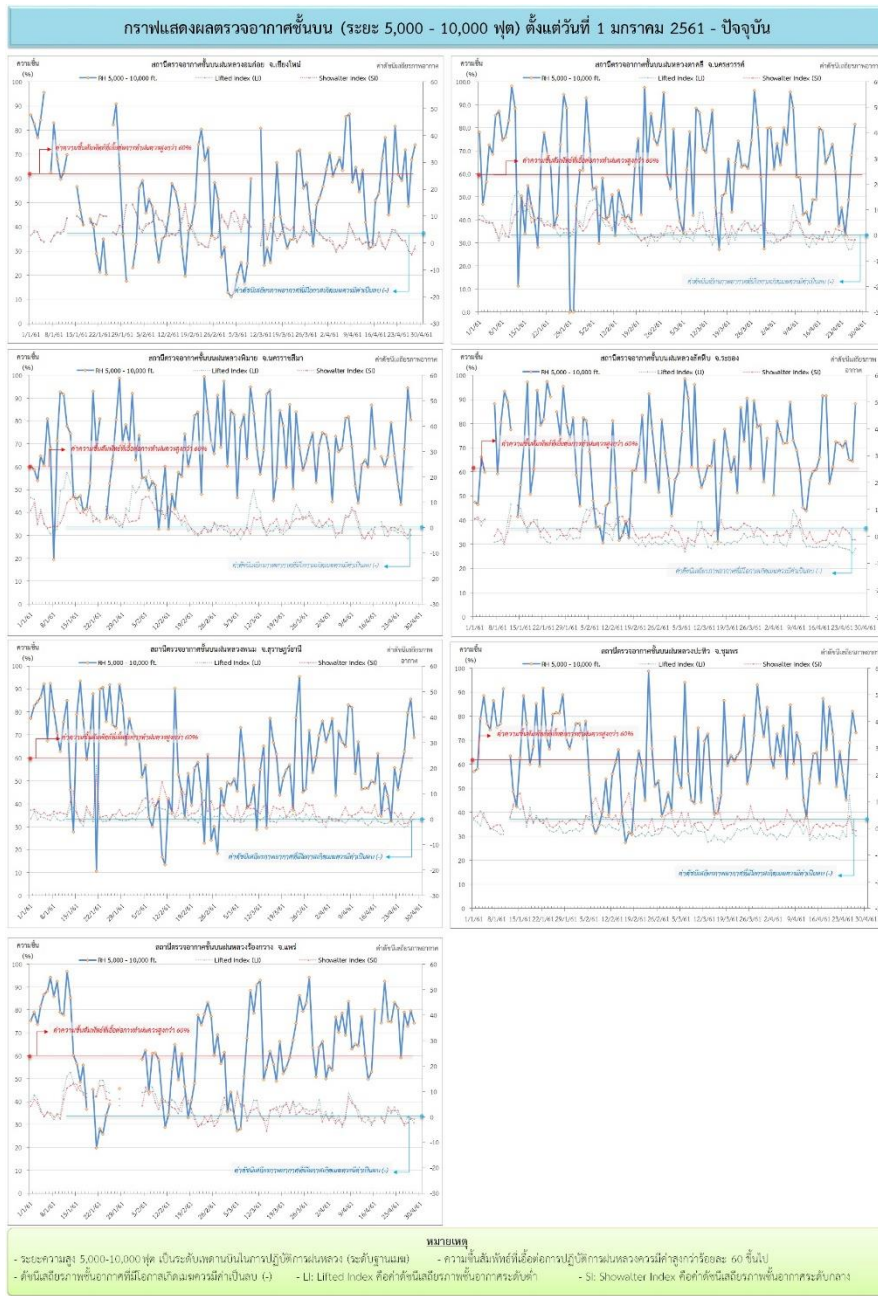
### ๑ ข้อมูลความชื้นจากการตรวจอากาศชั้นบน (Sounding) ระยะความสูง 5,000 - 10,000 ฟุต

ภาค	สถานีตรวจอากาศ	ความชื้นสัมพัทธ์ (%)					เสถียรภาพอากาศ
		24 เม.ย.	25 เม.ย.	26 เม.ย.	27 เม.ย.	28 เม.ย.	
ภาคเหนือ	สถานีเรดาร์ฝนหลวงอมก๋อย	60	72	49	68	74	ไม่เสถียรภาพ
	สถานีตรวจอากาศเคลื่อนที่ร้องกวาง	60	80	73	80	75	ไม่เสถียรภาพ
ภาคกลาง	สถานีเรดาร์ฝนหลวงตาคี	34	49	69	82	-	ไม่มีข้อมูล
ภาคตะวันออกเฉียงเหนือ	สถานีเรดาร์ฝนหลวงพิมาย	44	68	95	81	-	ไม่มีข้อมูล
ภาคตะวันออก	สถานีเรดาร์ฝนหลวงสัทธิษ	73	66	65	89	-	ไม่มีข้อมูล
ภาคใต้	สถานีเรดาร์ฝนหลวงพนม	55	63	80	86	69	เสถียรภาพ
	สถานีตรวจอากาศเคลื่อนที่ปะทิว	46	69	83	74	-	ไม่มีข้อมูล

หมายเหตุ : สภาพอากาศมีเสถียรภาพ(Stable) หมายถึงสภาพอากาศที่มีโอกาสน้อยหรือไม่มีโอกาสในการเกิดเมฆในแนวตั้งเพื่อพัฒนาตัวกลายเป็นกลุ่มฝน

สภาพอากาศไม่มีเสถียรภาพ(Unstable) หมายถึงสภาพอากาศที่มีโอกาสเกิดเมฆในแนวตั้งและพัฒนาตัวเป็นกลุ่มฝนได้

๑ กราฟแสดงแนวโน้มความชื้นอากาศชั้นบนและดัชนีเสถียรภาพอากาศ (ระหว่างวันที่ 1 มกราคม – 28 เมษายน 2561)



การปฏิบัติการฝนหลวงประจำวัน

๑ สรุปผลปฏิบัติการฝนหลวงประจำวันที่ 27 เมษายน 2561

ภาค/หน่วยฯ	หน่วยปฏิบัติการฯ (หน่วย)	เครื่องบิน ผล./ทอ. (ลำ)	จำนวนเที่ยวบิน (เที่ยว)	จำนวนชั่วโมงบิน (ชั่วโมง)	ปริมาณการใช้น้ำ (ตัน/นัด)	จังหวัดที่มีการรายงานฝนตก (จำนวนจังหวัด/อ่างเก็บน้ำเป้าหมาย)
เหนือ	2	5/1	2	3:45	0.00/81	3/-
- เชียงใหม่	1	2/1	1	1:10	0.00/60	การยับยั้งและบรรเทาความรุนแรงของพายุลูกเห็บพบว่า มีฝนตกเล็กน้อยถึงปานกลาง บริเวณพื้นที่ จ.เชียงใหม่(จอมทอง แม่แจ่ม) และไม่พบลูกเห็บในช่วงเวลาปฏิบัติการ (13.30 - 13.40 น.)
- พิษณุโลก	1	3/-	1	2:35	0.00/21	มีฝนตกเล็กน้อยถึงปานกลาง บริเวณพื้นที่ จ.แพร่(วังชิ้น) จ.สุโขทัย(ศรีสัชนาลัย) และไม่พบลูกเห็บในช่วงเวลาปฏิบัติการ (14.57-15.12 น.)
กลาง	2	6/-	12	15:05	9.00	3/-
- กาญจนบุรี	1	3/-	6	7:00	4.20	มีฝนตกเล็กน้อย บริเวณพื้นที่ จ.กาญจนบุรี (ไทรโยค ทองผาภูมิ)

ภาค/หน่วยฯ	หน่วยปฏิบัติการ (หน่วย)	เครื่องบิน ผล./ทอ. (ลำ)	จำนวนเที่ยวบิน (เที่ยว)	จำนวนชั่วโมงบิน (ชั่วโมง)	ปริมาณการใช้สารปนหลวง (ตัน/นัด)	จังหวัดที่มีการรายงานฝนตก (จำนวนจังหวัด/อ่างเก็บน้ำเป้าหมาย)
- ลพบุรี	1	3/-	6	8:05	4.80	มีฝนตกเล็กน้อยถึงปานกลาง บริเวณพื้นที่ จ.ลพบุรี(พัฒนานิคม เมืองลพบุรี โคกสำโรง บ้านหมี่) จ.สระบุรี(พระพุทธบาท เฉลิมพระเกียรติ แก่งคอย)
ตะวันออกเฉียงเหนือ	2	3/2	7	12:30	5.38	4/1
- อุดรธานี	1	1/2	3	4:35	1.38	มีฝนตกเล็กน้อย บริเวณพื้นที่ จ.อุดรธานี(บ้านดุง ทุ่งฝน พิบูลย์รักษ์)
- นครราชสีมา	1	2/-	4	7:55	4.00	มีฝนตกเล็กน้อยถึงปานกลาง บริเวณพื้นที่ จ.บุรีรัมย์ (ละหานทราย ปะคำ) จ.ชัยภูมิ (บ้านหันจมนรงค์ จตุรัส) และมีฝนตกเล็กน้อย บริเวณพื้นที่ จ.อุบลราชธานี(นาจะหลวย) และพื้นที่ลุ่มรับน้ำลำโดมใหญ่
ตะวันออก	1	3/-	6	9:30	4.30	1/1
- จันทบุรี	1	3/-	6	9:30	4.30	มีฝนตกเล็กน้อยถึงปานกลาง บริเวณพื้นที่ จ.ฉะเชิงเทรา(แปลงยาว พนมสารคาม สนามชัยเขต ท่าตะเกียบ) และพื้นที่ลุ่มรับน้ำอ่างเก็บน้ำคลองสียัด
ใต้	2	3/1	1	1:50	2.00	1/-
- หัวหิน	1	3/-	0	0:00	0.00	ไม่ปฏิบัติการปนหลวง เนื่องจากเมฆชั้นกลาง ชั้นสูง ปกคลุมเต็มท้องฟ้าในช่วงเช้า และช่วงบ่ายมีกลุ่มฝน เข้าปกคลุมบริเวณสนามบิน
- สงขลา	1	-/1	1	1:50	2.00	มีฝนตกเล็กน้อยถึงปานกลาง บริเวณพื้นที่ จ.นราธิวาส(ตากใบ จะแนะ สุโหงป่าตี เจาะไอร้อง ระแงะ ศรีสาคร) และพื้นที่ป่าพรุโต๊ะแดง
รวม	9	20/4	28	42:40	20.68/81	12/2

๑) สรุปผลรวมปฏิบัติการตั้งแต่เริ่มตั้งหน่วยปฏิบัติการปนหลวง (1 มีนาคม - 27 เมษายน 2561)

ตั้งแต่เริ่มตั้งหน่วยปฏิบัติการปนหลวง เมื่อวันที่ 1 มีนาคม - 27 เมษายน 2561 มีการขึ้นปฏิบัติการปนหลวง จำนวน 53 วัน มีวันฝนตกจากการปฏิบัติการปนหลวงคิดเป็นร้อยละ 94.09 ขึ้นปฏิบัติงานจำนวน 844 เที่ยวบิน (1,287:30 ชั่วโมงบิน) ปริมาณการใช้สารปนหลวง 655.38 ตัน พลุซิลเวอร์ไอโอไดต์สำหรับภารกิจปฏิบัติการปนหลวง จำนวน 1,551 นัด จังหวัดที่มีรายงานฝนตกรวม 42 จังหวัด

ภาค - ศูนย์/หน่วยปฏิบัติการ	ขึ้นบิน (วัน)	ฝนตก (วัน)	จำนวนเที่ยวบิน (เที่ยว)	จำนวนชั่วโมงบิน (ชั่วโมง)	ปริมาณสารปนหลวง (ตัน/AgI, CaCl <sub>2</sub> นัด (ทำฝน)/AgI นัด (ยับยั้งลูกเห็บ))	จังหวัดที่มีรายงานฝนตก (ทั้งการสังเกตด้วยสายตา/การตรวจวัดด้วยเรดาร์ และเครื่องวัดน้ำฝนอัตโนมัติ)	ปริมาตรน้ำไหลลงอ่างเก็บน้ำสะสม (ล้าน ลบ.ม.)
เหนือ	44	36	213	375:20	184.90/1551	18 จังหวัด	-
- เชียงใหม่ (เปิดหน่วยฯ 1 มี.ค. 61 เป็นต้นไป)	31	28	126	200:35	127.40/694	บริเวณที่มีฝนตก ได้แก่ เชียงราย เชียงใหม่ ตาก น่าน พะเยา แพร่ แม่ฮ่องสอน ลำปาง ลำพูน (9 จังหวัด)	-
- พิษณุโลก (เปิดหน่วยฯ 1 มี.ค. 61 เป็นต้นไป)	37	29	87	174:45	57.50/857	บริเวณที่มีฝนตก ได้แก่ กำแพงเพชร เชียงใหม่ ตาก น่าน พิจิตร พิษณุโลก เพชรบูรณ์ แพร่ ลำปาง ลำพูน อุดรดิตถ์ นครสวรรค์ ชัยภูมิ เลย ร้อยเอ็ด สุโขทัย ขอนแก่น (17 จังหวัด)	-

ภาค - ศูนย์/หน่วยปฏิบัติการฯ	ขึ้นบิน (วัน)	ฝนตก (วัน)	จำนวน เที่ยวบิน (เที่ยว)	จำนวน ชั่วโมงบิน (ชั่วโมง)	ปริมาณ สารฝนหลวง (ตัน/AgI, CaCl <sub>2</sub> น้ด (ทำฝน)/AgI น้ด (ย้บยั้งลูกเห็บ))	จังหวัดที่มีรายงานฝนตก (ทั้งการสังเกตด้วยสายตา/การ ตรวจวัดด้วยเรดาร์ และ เครื่องวัดน้ำฝนอัตโนมัติ)	ปริมาตร น้ำไหลลง อ่างเก็บน้ำสะสม (ล้าน ลบ.ม.)
กลาง	28	28	165	244:10	120.90	7 จังหวัด	73.97
- นครสวรรค์ (เปิดหน่วยฯ 1-31 มี.ค. 61)	5	5	15	26:15	12.00	บริเวณที่มีฝนตก ได้แก่ ลพบุรี อุทัยธานี สมุทรสาคร (3 จังหวัด)	ศรีนครินทร์ 62.17 วชิราลงกรณ์ 11.80
- กาญจนบุรี (เปิดหน่วยฯ 6 มี.ค. 61 เป็นต้นไป)	24	24	107	155:30	74.90	บริเวณที่มีฝนตก ได้แก่ กาญจนบุรี นครปฐม กรุงเทพมหานคร สมุทรสาคร (4 จังหวัด)	
- ลพบุรี (เปิดหน่วยฯ 1 เม.ย. 61 เป็นต้นไป)	10	10	43	62:25	34.00	บริเวณที่มีฝนตก ได้แก่ ลพบุรี เพชรบูรณ์(ตอนล่าง) นครราชสีมา สระบุรี (4 จังหวัด)	
<b>ตะวันออกเฉียงเหนือ</b>	<b>33</b>	<b>29</b>	<b>106</b>	<b>178:10</b>	<b>100.48</b>	<b>9 จังหวัด</b>	<b>1.61</b>
- ขอนแก่น (เปิดหน่วยฯ 1-31 มี.ค. 61)	13	9	28	63:30	22.00	บริเวณที่มีฝนตก ได้แก่ นครราชสีมา ชัยภูมิ บุรีรัมย์ (3 จังหวัด)	ลำตะคอง 1.61
- อุดรธานี (เปิดหน่วยฯ 1 เม.ย. 61 เป็นต้นไป)	10	9	16	22:00	18.98	บริเวณที่มีฝนตก ได้แก่ เลย นครราชสีมา หนองคาย อุดรธานี หนองบัวลำภู (5 จังหวัด)	
- นครราชสีมา (เปิดหน่วยฯ 1 เม.ย. 61 เป็นต้นไป)	19	19	62	92:40	59.50	บริเวณที่มีฝนตก ได้แก่ นครราชสีมา บุรีรัมย์ อุบลราชธานี สุรินทร์ (4 จังหวัด)	
<b>ตะวันออก</b>	<b>42</b>	<b>38</b>	<b>199</b>	<b>282:55</b>	<b>129.20</b>	<b>5 จังหวัด</b>	<b>0.08</b>
- จันทบุรี (เปิดหน่วยฯ 1 มี.ค. 61 เป็นต้นไป)	42	38	199	282:55	129.20	บริเวณที่มีฝนตก ได้แก่ จันทบุรี สระแก้ว ฉะเชิงเทรา ชลบุรี ระยอง (5 จังหวัด)	คลองพระพุทธร 0.08
<b>ใต้</b>	<b>36</b>	<b>34</b>	<b>161</b>	<b>206:55</b>	<b>119.90</b>	<b>3 จังหวัด</b>	<b>31.72</b>
- หัวหิน (เปิดหน่วยฯ 1 มี.ค. 61 เป็นต้นไป)	32	31	153	188:50	103.90	บริเวณที่มีฝนตก ได้แก่ ประจวบคีรีขันธ์ เพชรบุรี (2 จังหวัด)	แก่งกระจาน 26.06 ปราณบุรี 5.66
- สงขลา (เปิดหน่วยฯ 1 เม.ย. 61 เป็นต้นไป)	8	6	8	18:05	16.00	บริเวณที่มีฝนตก ได้แก่ นราธิวาส (1 จังหวัด)	

กลุ่มวิชาการปฏิบัติการฝนหลวง กองปฏิบัติการฝนหลวง กรมฝนหลวงและการบินเกษตร